

Canllaw Cynllunio Atodol

Ardal o Harddwch Naturiol Eithriadol Bryniau Clwyd a Dyffryn Dyfrdwy



~~Drafft Ymgynghori – Hydref 2017~~ **Ebrill 2018**



~~Statws y ddogfen a'r camau paratoi (ar gyfer Cyngor Sir Ddinbych)~~

~~Mae'r ddogfen hon yn un o gyfres o nodiadau Canllawiau Cynllunio Atodol (CCA) sy'n ymhelaethu ar bolisiau Cynllun Datblygu Lleol (CDLI) Sir Ddinbych 2006-2021 mewn fformat sy'n ceisio arwain proses, cynllun ac ansawdd datblygiadau newydd. Nid yw nodiadau CCA y Cyngor yn rhan o'r CDLI mabwysiedig.~~

~~Mae Llywodraeth Cymru wedi cadarnhau y gall CCA, yn dilyn ymgynghoriad cyhoeddus a mabwysiadu dogfen yr Awdurdod Cynllunio Lleol (ACLI) yn dilyn hynny, gael eu trin fel ystyriaeth gynllunio berthnasol pan fo ACLIau, Arolygwyr Cynllunio a Llywodraeth Cynllunio yn penderfynu ar geisiadau cynllunio ac apeliadau.~~

~~Pwrpas y ddogfen hon yw darparu canllawiau a chyngor manwl i gynorthwyo aelodau o'r cyhoedd a'r Cyngor, ymgeiswyr posibl a swyddogion mewn trafodaethau cyn ymgeisio ac, yn dilyn hynny, wrth benderfynu ar geisiadau cynllunio yn y dyfodol. Cafodd ei gymeradwyo'n ffurfiol ar gyfer ymgynghori cyhoeddus gan Bwyllgor Cynllunio Cyngor Sir Ddinbych ar 11 Hydref 2017.~~

~~Nid yw'r adrannau canlynol yn disodli polisi. Maent yn darparu arweiniad o ran polisi VOE 2 CDLI (2006 – 2021) – 'Ardal o Harddwch Naturiol Eithriadol ac Ardal o Harddwch Eithriadol' (Atodiad 2).~~

~~Cyngor Sir Ddinbych
Cynllunio a Gwarchod y Cyhoedd
Blwch Post 62
Rhuthun
LL15 9AZ~~

Mabwysiadwyd y CCA gan Gyngor Sir Ddinbych ar XXXX, Cyngor Sir y Fflint ar XXXX a'u mabwysiadu fel canllawiau dros dro gan Gyngor Bwrdeistref Sirol Wrecsam ar XXXX. Cymeradwyodd y Cydbwyllgor a Phartneriaeth AHNE gynnwys y ddogfen ar XXXX. Roedd y CCA drafft yn destun ymgynghoriad cyhoeddus rhwng Tachwedd 2017 a Ionawr 2018. Mae adroddiad o'r sylwadau a wnaed yn ystod yr ymgynghoriad a'r newidiadau a wnaed o ganlyniad ar gael ar gais.

Cynnwys

1.	Yr Ardal o Harddwch Naturiol Eithriadol (AHNE)	4
2.	Diben y Canllaw Cynllunio Atodol	4
3.	Beth yw Harddwch Naturiol?	6
4.	Nodweddion Arbennig yr AHNE	7
5.	Deall Cymeriad Tirwedd a'r Nodweddion Arbennig	9
6.	Mathau o Dirweddau ac Ystyriaethau Datblygu	11
7.	Ffactorau ar gyfer Newid yn y Dirwedd	19
8.	Ystyriaethau Dylunio Allweddol	21
8.1	▪ Graddfa a Lleoli	22
8.2	▪ Dyluniad	22
8.3	▪ Deunyddiau	24
8.4	▪ Lleoli	26
8.5	▪ Tirlunio	28
Atodiad 1	Map o'r AHNE yn dangos Ardaloedd Awdurdodau Lleol a gwybodaeth gysylltu Map yn dangos maint ardaloedd awdurdodau lleol o fewn yr AHNE a gwybodaeth gysylltu	
Atodiad 2	Prif Bolisiau Cynllunio'r Awdurdodau Cynllunio ar gyfer yr AHNE	
Atodiad 3	Crynodeb o'r prif wahaniaethau mewn Hawliau Datblygu a Ganiateir yn yr AHNE, Safle Treftadaeth y Byd ac Ardaloedd Cadwraeth	

Cydnabyddiaethau

Paratowyd y ddogfen hon ar ran awdurdodau cynllunio Sir Ddinbych, Sir y Fflint a Wrecsam a Chydbwyllgor/Partneriaeth yr AHNE gan Cynllunio Iwan Evans, gyda chymorth gweithgor o swyddogion o'r tri awdurdod, yr AHNE a Cyfoeth Naturiol Cymru.

Mae'r ddogfen yma ar gael hefyd yn Saesneg

Ardal o Harddwch Naturiol Eithriadol Bryniau Clwyd a Dyffryn Dyfrdwy

1. Yr Ardal o Harddwch Naturiol Eithriadol (AHNE)

1.1 4. Caiff AHNEoedd eu dynodi oherwydd eu tirwedd eithriadol a'r angen i warchod a gwella eu harddwch naturiol ar gyfer mwynhad cenedlaethau'r presennol a'r dyfodol. Dynodwyd Bryniau Clwyd yn AHNE ym 1985 ac yn 2011 fe estynnwyd yr ardal i gynnwys Dyffryn Dyfrdwy. O fewn Dyffryn Dyfrdwy mae Safle Treftadaeth y Byd Traphont a Chamlas Pontcysyllte. Mae'r AHNE yn un o bump yng Nghymru ac yn unol â pholisi cynllunio cenedlaethol mae'n "rhaid rhoi'r statws diogelu uchaf iddynt i'w diogelu rhag datblygu amhriodol" sydd union yr un fath â'r statws diogelu a roddir i Barciau Cenedlaethol.

1.2 2. Caiff dynodiad statudol yr AHNE ei danategu gan bolisïau cynllunio cenedlaethol yng Nghymru yn y ddogfen Polisi Cynllunio Cymru (PCC) (2016). Mae'r ddogfen yn nodi mai'r prif ddiben yw gwarchod a gwella ei harddwch naturiol. Dylai polisïau mewn Cynlluniau Datblygu a phenderfyniadau ynghylch rheoli datblygu roi ffafriaeth i warchod harddwch naturiol a rhoi sylw i faterion economaidd a llesiant cymdeithasol. Mae angen ystyried datblygu sy'n digwydd y tu allan i AHNE ond a allai gael rhywfaint o effaith ar ei leoliad hefyd.

2. Diben y Canllaw Cynllunio Atodol

2.1 3. Mae'r AHNE yn cwmpasu rhan o siroedd Dinbych, y Fflint a Wrecsam. Mae'r canllawiau hyn wedi'u bwriadu'n bennaf ar gyfer unigolion sy'n cynnig datblygiad newydd ac ar gyfer penderfynwyr sy'n rhan o reoli'r AHNE. Y bwriad yw codi ymwybyddiaeth o bwysigrwydd yr AHNE a, thrwy wneud hynny, codi safon datblygiadau a dyluniadau tirwedd newydd. Mae'n darparu rhai egwyddorion dylunio cyffredinol y dylid eu dilyn i roi cymorth gyda chynigion datblygu newydd pa un a yw caniatâd cynllunio yn ofynnol ai peidio. Ni roddir unrhyw ganllawiau penodol o ran pa gynigion y gall fod angen caniatâd cynllunio ar eu cyfer gan y rhoddir cyngor mwy penodol mewn dogfennau eraill. Fodd bynnag, mae trothwyon datblygu a ganiateir yn fwy cyfyngol o fewn yr AHNE a dangosir crynodeb o'r prif wahaniaethau yn Atodiad 3. Cyn ystyried unrhyw ddatblygiad newydd, byddai'n ddoeth ceisio cymorth proffesiynol gan asiant cynllunio neu bensaer, i ganfod a oes angen caniatâd cynllunio neu a oes unrhyw gydsyniadau eraill yn ofynnol megis gwaith sy'n effeithio ar hawliau tramwy cyhoeddus neu briffyrdd. Os yw'n ofynnol cael caniatâd cynllunio, efallai y bydd darpar ymgeiswyr yn dymuno cael cyngor pellach gan eu hawdurdod cynllunio lleol trwy gyflwyno cais am gyngor cyn-ymgeisio cyn eu bod yn mynd ati i baratoi cais cynllunio ffurfiol. Gellir cael rhagor o wybodaeth gan awdurdodau unigol a rhoddir manylion cyswllt adrannau cynllunio a'r AHNE yn Atodiad 1 ynghyd â map sy'n dangos ardaloedd y priod awdurdodau lleol o fewn yr AHNE.

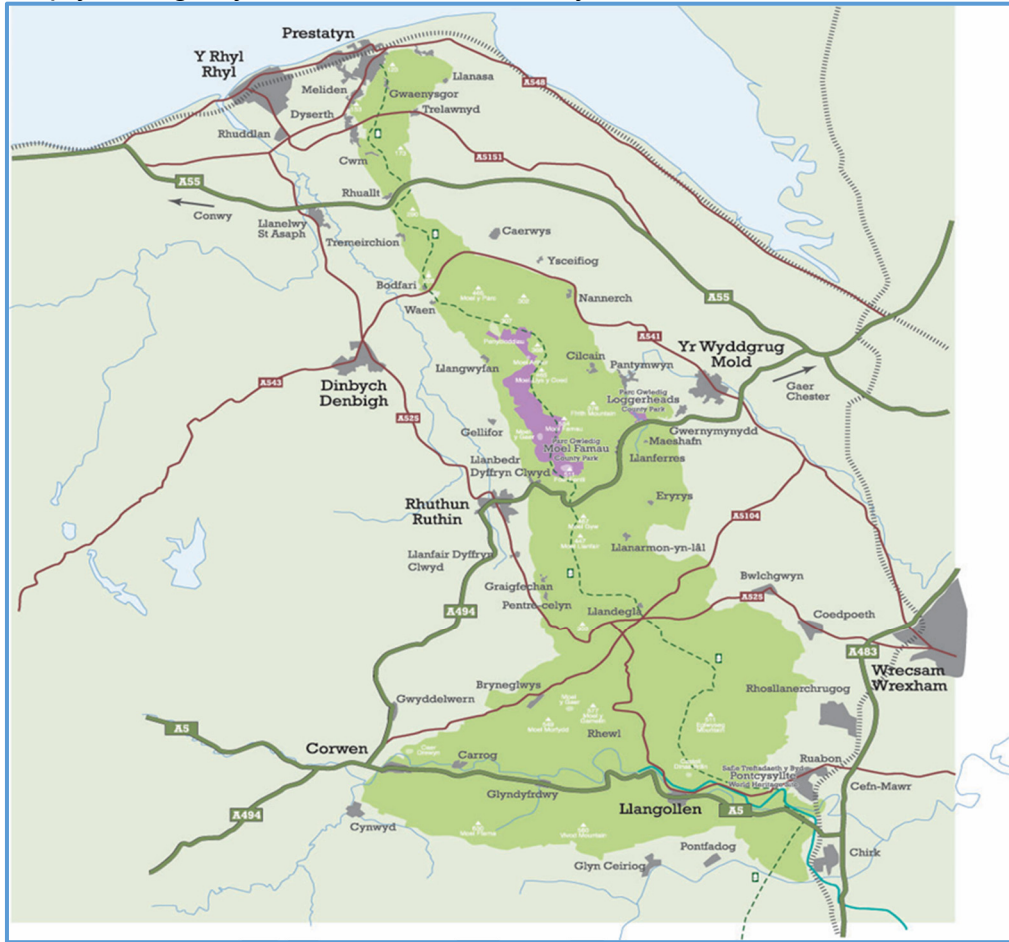
2.2 4. Unwaith y bydd wedi'i fabwysiadu gan yr awdurdodau cynllunio bydd y canllaw hwn yn ystyriaeth gynllunio berthnasol pan yn gwneud

penderyniadau cynllunio o fewn priod ardaloedd yn yr AHNE neu sy'n effeithio ar ei lleoliad. Dylid ei ddarllen ar y cyd â'r polisiau perthnasol mewn cynlluniau datblygu unigol a Chanllawiau Cynllunio Atodol (CCA) eraill. Gyda cheisiadau cynllunio sy'n fwy cymhleth neu sy'n fwy o faint, bydd angen cyflwyno manylion llawn y cynnig i alluogi'r awdurdod cynllunio lleol i asesu'r effaith ar yr AHNE yn llawn. Mae prif bolisiau presennol yr awdurdodau unigol sy'n ymwneud â'r AHNE wedi'u cynnwys yn Atodiad 2. Mae rhagor o wybodaeth am bolisiau a gweithdrefnau cynllunio awdurdodau unigol ar gael ar eu gwefannau.

2.3 Mae'r tri awdurdod wedi ymrwmo i gydgytundeb i gyflawni eu swyddogaethau mewn perthynas â'r AHNE trwy gyfrwng Cydbwyllgor. **5.** Cefnogir y cydbwyllgor hwn gan Weithgor Swyddogion sy'n cynnwys swyddogion o'r awdurdodau lleol, Cyfoeth Naturiol Cymru a Phartneriaeth yr AHNE (Mae Partneriaeth yr AHNE yn cynrychioli tîrfeddianwyr, awdurdodau lleol, ffermwyr, buddiannau cadwraeth a buddiannau hamdden). Yn hollbwysig, mae'n rhaid i'r awdurdodau lleol a'r AHNE gynhyrchu **Cynllun Rheoli'r AHNE** bob pum mlynedd sy'n darparu fframwaith i roi gwybodaeth ac arweiniad i unrhyw un sy'n cyflawni gweithgareddau ynddo. Mae'r ddogfen statudol hon hefyd yn nodi "**nodweddion arbennig**" yr AHNE ac yn cynnwys Cynllun Gweithredu i warchod a gwella'r nodweddion hyn. Gellir gweld Cynllun Rheoli'r AHNE yn <http://www.clwydianrangeanddeevalleyaonb.org.uk/cynlluniau-a-strategaethau/> **Cymeradwyodd** Bydd Cydbwyllgor a Phartneriaeth yr AHNE yn mabwysiadu'r y canllaw cynllunio hefyd.

2.4 Dylai dylunwyr, datblygwyr, tîrfeddianwyr a sefydliadau perthnasol roi sylw i'r canllaw wrth baratoi eu cynlluniau, eu cynigion neu eu strategaethau. Bydd swyddogion cynllunio awdurdodau lleol hefyd yn asesu cynigion datblygu yn erbyn egwyddorion dylunio a nodir yn y ddogfen hon ynghyd ag ystyriaethau cynllunio perthnasol eraill. **6.**

Map yn dangos yr AHNE wedi'i liwio'n wyrdd



3. Beth yw Harddwch Naturiol?

3.1 Caiff cysyniad “harddwch naturiol” ei grybwyll yn y ddeddfwriaeth sylfaenol sy'n gyfrifol am ddyfodi AHNEoedd ac ym Mholisi Cynllunio Cymru ond nid oes diffiniad statudol o'r term. Gall y cysyniad gael ei ddehongli'n wahanol gan unigolion, ond ar y cyfan mae'n golygu sut yr ydym ni i gyd yn gweld ac yn gwerthfawrogi'r wlad o'n cwmpas. Fodd bynnag, mae dealltwriaeth y rhan fwyaf o bobl yn cyfateb â'r diffiniad canlynol a gyflwynwyd gyntaf gan Gyngor Cefn Gwlad Cymru ym 1995.

3.2 *“Mae harddwch naturiol yn berthnasol i dirweddau gwledig digyffwrdd sydd i raddau helaeth yn dirweddau heb effeithiau datblygiadau andwyol na threfoli, er eu bod wedi cael eu siapio a'u meithrin drwy'r oesoedd gan weithgareddau dynol. Mae pobl yn canfod ac yn gwerthfawrogi “harddwch naturiol” â'u holl synhwyrâu, gan ymateb i lawer o agweddau gwahanol ar y dirwedd, gan gynnwys ei chymeriad unigryw, ei nodweddion esthetig, presenoldeb bywyd gwyllt, ei dimensiynau diwylliannol a hanesyddol a'i nodweddion canfyddiadol megis, er enghraifft, llonyddwch, pellenigrwydd ac ymdeimlad o ryddid. Mae canfyddiadau am, a hoffter o “harddwch naturiol” yn cael eu goleuo gan nodweddion personol pobl, eu cefndiroedd diwylliannol a'u diddordebau unigol. Mae “harddwch naturiol” yn digwydd, i raddau amrywiol, mewn llawer*

o dirweddau, ond nid ym mhob un. Fodd bynnag, gellir barnu bod rhai mannau'n arddangos "harddwch naturiol" i raddau eithriadol ag o ganlyniad gellir eu cydnabod fel mannau sy'n deilwng o gael eu diogelu ar lefel genedlaethol"

(O BAPUR YMCHWIL CYNGOR CEFN GWLAD CYMRU, DATGANIAD AR HARDDWCH NATURIOL)

Cymeriad ucheldirol yr AHNE



3.3 Mae'r term yn ysgogi trefn gymhleth o emosiynau sy'n dechrau egluro sut yr ydym yn rhyngweithio â threftadaeth ein gorffennol a'n tirweddau naturiol mwyaf unigryw. Mae hefyd o gymorth i adnabod yr hyn y dylid ei warchod a'i wella wrth gynllunio datblygiadau newydd. Mae angen i gynigion newydd gael eu hintegreiddio'n llwyddiannus o fewn eu cyd-destun gwledig, gan gyfeirio at faterion sy'n cael eu cysylltu â'i gilydd yn fynych, sef tirwedd ac amwynder gweledol, a threftadaeth naturiol ac adeiledig.

4. Nodweddion Arbennig yr AHNE

4.1 Nodweddion arbennig yw'r nodweddion unigol hynny sy'n diffinio cymeriad ardal ac yn ei gwneud yn wahanol i ardaloedd o'i hamgylch. Maent yn elfen o "harddwch naturiol" yr ardal ac yn cydnabod y dylanwad dynol ar siapio'r dirwedd a sefydlu hunaniaeth ddiwylliannol. Mae Cynllun Rheoli'r AHNE yn nodi'r nodweddion arbennig hyn ac yn manylu ar bolisiau ac amcanion i'w gwarchod a'u gwella. Dylid ystyried sut y mae cynigion datblygu newydd yn effeithio ar y **nodweddion arbennig** hyn a pha un a ydynt yn cael eu gwarchod a'u gwella yn ystod y broses. **Mewn rhai achosion, ni fydd yn amlwg a fydd, nac i ba raddau y bydd, datblygiad newydd yn effeithio ar y nodweddion arbennig.** Bydd angen i ddatblygwyr a phenderfynwyr farnu maint yr effaith ac awgrymu newidiadau i sicrhau cydymffurfiaeth ar y cyfan, gan gofio bod Cynllun Rheoli'r AHNE yn un o sawl ystyriaeth gynllunio berthnasol. Er mwyn cynorthwyo gyda'r broses hon, caiff y Nodweddion

Arbennig, eu helfennau unigol a'r polisiau perthnasol yn y Cynllun Rheoli i'w gwarchod a'u gwella eu nodi isod.

Nodweddion Arbennig	Elfennau'r Nodwedd	Polisiau yng Nghynllun Rheoli'r AHNE sy'n berthnasol i Gynllunio
Ansawdd a Chymeriad y Dirwedd	<p>Llonyddwch – teimlad o ddistawrwydd gyda thawelwch.</p> <p>Pellenigrwydd a Gwylltineb, Lle a Rhyddid – teimlad o ofn gydag awgrym o berygl ac ymdeimlad o ryddid mewn tirwedd gwbl agored. Hefyd, ymdeimlad o berthyn a chysylltiad rhwng cymunedau a'u tirwedd.</p>	<p>1. Gwarchod a gwella Nodweddion Arbennig a chymeriad unigryw tirwedd yr AHNE a nodweddion cysylltiedig gan gynnwys y ffurf adeiledig hanesyddol.</p> <p>2. Diogelu golygfeydd panoramig, llonyddwch ac ansawdd amgylcheddol yr AHNE ar gyfer cenedlaethau'r presennol a'r dyfodol.</p> <p>3. Sicrhau defnydd teg, cynaliadwy o adnoddau naturiol yr ardal i warchod a gwella nodweddion arbennig yr AHNE.</p> <p>4. Diogelu a hybu unigrywiaeth ddiwylliannol draddodiadol o fewn yr AHNE gan gynnwys y Gymraeg.</p>
Cynefinoedd a Bywyd Gwyllt	<p>Gweundir Grug a Chribau Eang – cefnau gweundirol ardal ganolog Bryniau Clwyd a gweundir agored helaeth a geir yn Llandegla, Rhiwabon, Llantysilio a Gogledd y Berwyn.</p> <p>Coetiroedd llydanddail a Choed hynafol – coedlannau bach amrywiol o goetir.</p> <p>Cymoedd Afonydd ac Afon Dyfrdwy – afon ddramatig a phwerus Dyfrdwy gydag afonydd llai Alun a Chwiler</p> <p>Glaswelltiroedd calchfaen, clogwyni a sgrïau – allgreigiau carbonifferaidd megis y Graig Fawr yng Ngallt Melyd a Tharren Eglwyseg yn Llangollen.</p>	<p>5. Sicrhau systemau a rhwydweithiau naturiol sy'n darparu mwy o leoedd a'r rheiny'n lleoedd gwell ar gyfer natur er budd bywyd gwyllt a phobl.</p> <p>6. Adfer, ailgysylltu ac ehangu cynefinoedd a rhywogaethau allweddol ar raddfa tirwedd er mwyn cynyddu cydnherthedd yn wyneb newid amgylcheddol.</p>
Amgylchedd Hanesyddol	<p>Anheddiad Hanesyddol ac Archaeoleg – patrymau anheddu hanesyddol, ardaloedd cadwraeth a nodweddion a adawyd gan genedlaethau blaenorol.</p> <p>Nodweddion Diwydiannol a Safle Treftadaeth y Byd – mae'n cynnwys chwarela calchfaen a llechi, cloddio am</p>	<p>7. Gwarchod a gwella nodweddion a safleoedd o bwysigrwydd archeolegol, diwylliannol neu hanesyddol o fewn yr AHNE gan gydnabod bod</p>

	<p>blwm – Safle Treftadaeth y Byd Traphont a Chamlas Pontcysyllte.</p> <p>Nodweddion Amddiffyn Hanesyddol – cadwyn o Fryngeyrydd o Oes yr Haearn, cestyll a nodweddion amddiffynnol eraill.</p> <p>Nodweddion hanesyddol bach – cymysgedd o nodweddion hanesyddol bach megis ffynhonnau, pypiau pentref, cerrig terfyn a chyfeirbwyntiau.</p> <p>Ffiniau traddodiadol – waliau cerrig sychion a pherthi sy'n adlewyrchu creffturiaeth draddodiadol.</p>	<p>dimensiwn hanesyddol i'r ardal gyfan.</p> <p>8. Sicrhau bod Safle Treftadaeth y Byd yn cael ei warchod a'i wella yng nghyd-destun ei leoliad o fewn yr AHNE.</p>
Mynediad Hamdden a Thwristiaeth	<p>Atyniadau Eiconig i Ymwelwyr a Diwylliant Eiconig – safleoedd a adnabuwyd o fewn yr AHNE megis Moel Famau, Castell Dinas Brân, Abaty Valle Crucis, Bwlch yr Oernant a Thraphont Pontcysyllte.</p> <p>Llwybr Cenedlaethol Clawdd Offa a Llwybrau a Hyrwyddir – mae Llwybr Clawdd Offa yn ymestyn o Brestatyn yn y gogledd i Langollen yn y de – mae rhwydweithiau eraill o lwybrau troed ac ardaloedd helaeth o Dir Mynediad yn gwella hygyrchedd.</p>	<p>9. Hybu defnydd a mwynhad cynaliadwy o dirwedd yr AHNE a dealltwriaeth amdani mewn ffordd sy'n cyfrannu at ffyniant lleol a chynwysoldeb cymdeithasol.</p> <p>10. Sicrhau bod dengarwch tirwedd a golygfeydd yr AHNE fel prif sail i dwristiaeth yr ardal yn cael ei gadw.</p>
Diwylliant a Phobl	<p>Yr Amgylchedd Adeiledig – pentrefi, trefi ac aneddiadau gwasgaredig llai.</p> <p>Pobl a Chymunedau – cymysgedd cyfoethog o ddiwylliant ac ymdeimlad o gymuned a gwasanaethau i gynnal bywyd gwledig.</p>	<p>11. Sicrhau bod datblygiadau newydd yn mabwysiadu'r safonau dylunio uchaf a'u bod yn gydnaws â chymeriad ac edrychiad yr AHNE.</p>

5. Deall Cymeriad Tirwedd a'r Nodweddion Arbennig

5.1 Gellir dod o hyd i elfennau amrywiol o'r nodweddion arbennig mewn mathau gwahanol o dirwedd sydd wedi'u diffinio'n ddaearyddol. Cyfeirir yn aml at y rhain fel ardaloedd cymeriad tirwedd ac maent yn wahanol i'w gilydd oherwydd eu nodweddion unigryw. Mae'n bwysig diffinio'r hyn sy'n gwneud cymeriad tirwedd i sicrhau bod datblygiad newydd yn cynnal ac yn gwella'r cymeriad hwn. Bydd gweithgareddau eraill heblaw datblygu, megis amaethyddiaeth, yn cael effaith ar gymeriad y dirwedd hefyd.

Moel Hiraddug yng ngogledd yr AHNE



5.2 Gellir cael gwybodaeth am dirwedd a nodweddion yr ardal o LANDMAP, 44- asesiad Cymru gyfan, a gofnodir ac a werthusir mewn modd sy'n gyson yn genedlaethol. Mae LANDMAP yn darparu asesiad o bum agwedd – Tirwedd Ddaearogol, Cynefinoedd Tirwedd, Gweledol a Synhwyrdd, a Thirweddau Hanesyddol a Diwylliannol. Gall yr wybodaeth hon ein helpu i ddeall sut orau y gallwn ddylanwadu ar benderfyniadau datblygu yn y ffyrdd canlynol.

LANDMAP	Defnydd mewn ystyriaethau rheoli datblygu
Mapio GIS	Mae'r fframwaith gofodol hwn o gymorth i grynhoi gwybodaeth sylfaenol ar gyfer safle a'i leoliad gweledol. Gallai ardal yr astudiaeth fod yn weddol helaeth, er enghraifft yn achos asesu mastiau telecom.
Disgrifiad o nodweddion ac elfennau	Bydd crynhoi gwybodaeth am bob un o'r 5 agwedd LANDMAP ar gyfer safle a'i leoliad gweledol gyda'i gilydd yn helpu i ddarparu gwybodaeth sylfaenol am gymeriad y dirwedd.
Gwerthusiad o bwysigrwydd o raddfa genedlaethol i raddfa lleol	Mae ardaloedd â gwerthusiadau uwch yn nodi ble y bydd cadwraeth a gwella'n bwysig. Mae gwerthusiadau is yn cyfeirio at ardaloedd lle mae'n ofynnol gwella'r dirwedd.
Yn argymhell canllawiau rheoli sy'n briodol yn lleol	Gall hyn gyfeirio at elfennau o'r dirwedd y mae angen eu gwarchod neu eu gwella, ac y dylai cynigion cynllunio roi sylw cadarnhaol iddynt

5.3 Gellir gweld LANDMAP yn <https://naturalresources.wales/guidance-and-advice/business-sectors/planning-and-development/evidence-to-inform-development-planning/landmap-the-welsh-landscape-baseline/?lang=cy>

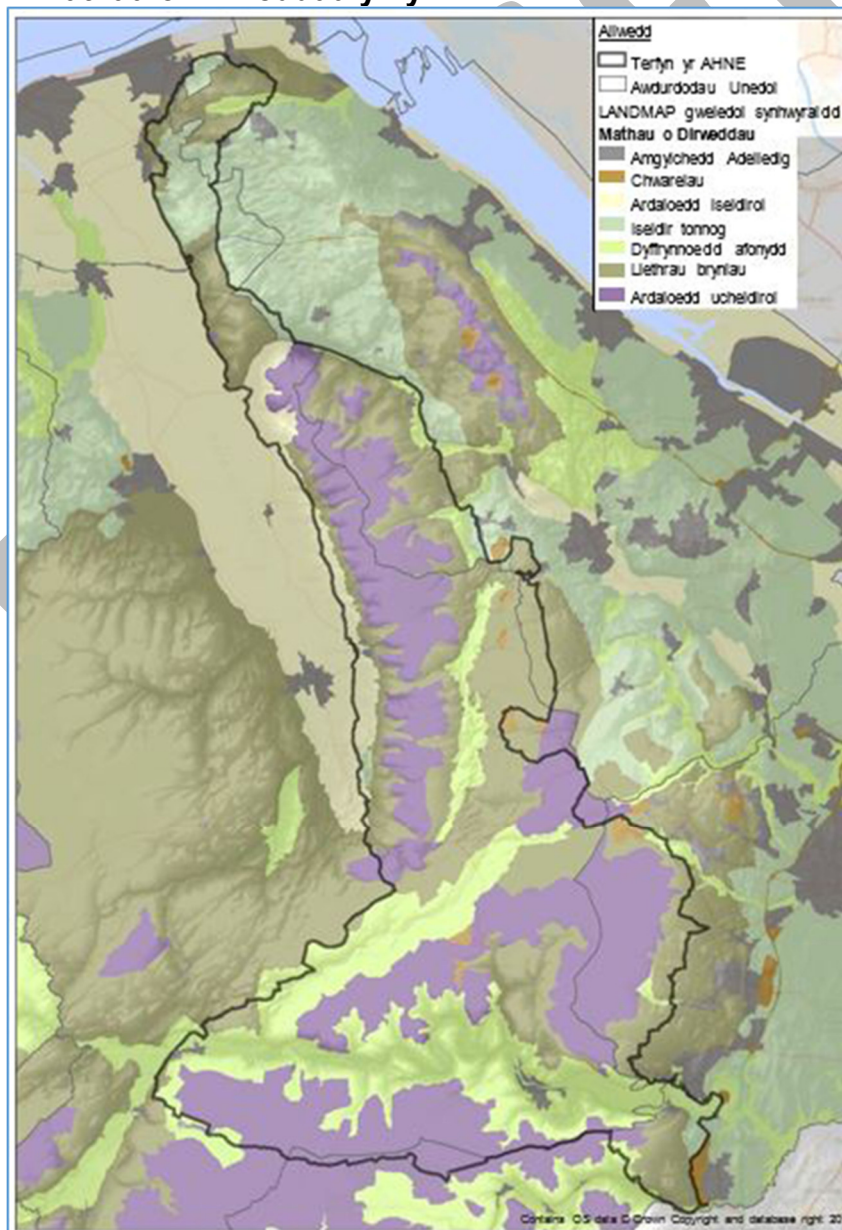
5.4 Yn ogystal â LANDMAP, bydd gwerthusiad o'r safle'n helpu i adnabod 42- golygfeydd allweddol, cymeriad gweledol, presenoldeb nodweddion unigryw a nodweddion arbennig. Bydd yr asesiad hwn o gymeriad lleol hefyd yn adnabod nodweddion cadwraeth treftadaeth naturiol ac adeiledig penodol y gall fod angen mynd i'r afael â hwy ar gyfer prosiect datblygu newydd.

6. Mathau o Dirweddau ac Ystyriaethau Datblygu

6.1 13.

Mae saith prif fath o dirwedd wedi cael eu hadnabod yn yr AHNE gan ddefnyddio data gweledol a synhwyraidd LANDMAP (gweler y map o Fathau o Dirweddau), a'r rheiny'n amrywio o'r amgylchedd adeiledig i ardaloedd ucheldirol mwy pellennig. Caiff nodweddion arbennig a nodweddion allweddol pob math o dirwedd eu hamlygu yn y tabl canlynol ynghyd â dadansoddiad o ystyriaethau rheoli datblygu perthnasol. Gall datblygiadau effeithio ar gymeriad a nodweddion arbennig AHNE mewn nifer o ffyrdd fel a nodir yn y tablau isod. Trwy amlygu nodweddion pob math o dirwedd mewn mwy o fanylder, mae'n bosibl datblygu darlun o'r hyn sy'n cyfrannu at gymeriad a sut y gallai dod yn bosibl cadw a gwella'r nodweddion hyn. Yn achos yr "Amgylchedd Adeiledig", defnyddir y term yn fwy cyffredinol i gynnwys adeiladau a seilwaith.

Y Mathau o Dirweddau yn yr AHNE



Amgylchedd adeiledig



Nodweddion Arbennig Cymeriad ac Ansawdd y Dirwedd, Amgylchedd Hanesyddol, Diwylliant a Phobl.

Nodweddion allweddol

Mae'r amgylchedd adeiledig yn cael dylanwadau amrywiol ar gymeriad yr AHNE a'i leoliad, ac mae'n cynnwys trefi, pentrefi, ffermio gwledig **datblygiad ffermio a mentrau gwledig**, anheddiad preswyl a thrafnidiaeth, seilwaith ynni a chyfathrebu.

Mae'r amgylchedd adeiledig yn arbennig o unigryw lle mae wedi deillio o ymateb i le – y ffordd y mae topograffi, argaeledd deunyddiau lleol, dulliau adeiladu hanesyddol, crefftwriaeth/ esblygiad brodorol ac weithiau cynyddrannol wedi ffurfio lleoedd sydd i'w gweld fel pe baent yn cyd-fynd â'r dirwedd. Yn aml mae gan y lleoedd hyn ymdeimlad o draddodiad a hanes gwledig sy'n deillio o ffermio gwledig ar diwydiant mwyngloddio.

Mae amddiffyn, statws yn y dirwedd a lleoliad cadwyn o fryniau ucheldirol yr ardal ar y Gororau hefyd wedi esgor ar rai bryngeyrydd a chestyll hanesyddol unigryw, gwrthgloddiau ac archaeoleg caeau.

Mae deunyddiau adeiladu'n amrywio ledled yr ardal. Mae eu defnydd a'u lliw cynhenid yn cyfrannu at unigrywiaeth leol, traddodiadau gwledig, a gweladwyedd cyffredinol yn y dirwedd ac felly'n amlwg yn dylanwadu ar gymeriad y dirwedd ehangach yn ogystal â'r ardal leol. Er enghraifft:

- Mae'r defnydd o garreg mewn adeiladau, terfynau caeau a waliau cynnal yn gyffredin ledled yr ardal; fodd bynnag mae'r math o garreg sydd ar gael yn lleol (calchfaen, calchfaen tywodlyd, cerrig clai a llechi) a'i natur hydrin yn cyflwyno peth amrywiad ledled yr AHNE.
- Mae ffermydd a bythynnod gwyngalchog gyda thoeau llechid a gweddluniau wedi'u rendro i'w hamddiffyn rhag y tywydd yn amlwg ledled yr ardal, yn enwedig mewn tirweddau agored ac uwch.
- Mae bricwaith coch a melyn mwyn i'w weld mewn rhai adeiladau fferm a bythynnod gweithwyr a thai teras hŷn, gan adlewyrchu dylanwad gweithiau brics lleol a nodweddion clai, cyn cyflwyno deunyddiau o ardaloedd yn bellach i ffwrdd wrth i rwydweithiau trafndiaeth wella a dod â mathau mwy safonedig o liw a defnydd;
- Mae meini nadd llwyd neu rendrad effaith-ashlar yn amlwg mewn tai Sioraidd boneddigaidd a geir mewn rhai pentrefi ac ystadau.

- Mae ystadau gwledig yn aml yn defnyddio un lliw i ddarnodi'r adeiladau, ffensys a gatau sy'n gysylltiedig â thŷ mawr.
- Mae toeau ocsid coch pŵl yn darnodi rhai ffermydd hŷn.
- Mae dalennau metel glas tywyll wedi'u defnyddio ar rai ysguboriau, yn ogystal â bordiau pren Swydd Efrog.
- Mae cladin pren naturiol a lliw tywyllach wedi'i ddefnyddio mewn rhai tai allan a storfeydd boncyffion.

Ceir rhywfaint o berthynas rhwng anheddiad/datblygiad, ble y mae'n gorwedd yn y dirwedd a sut y mae hyn yn dylanwadu ar nodweddion arbennig yr AHNE:

- Prin iawn y mae ffermydd gwledig gwasgaredig a datblygiad yn fwy cyffredinol wedi'i leoli'n llawer uwch na phwynt canolog llethrau bryniau, gan osgoi tirffurfiau serth a mannau agored, mwy pellennig. Mae'r ucheldiroedd a'r nenlinellau felly'n rhydd o ddatblygiad i raddau helaeth ac eithrio rhai trosglwyddwyr/mastiau telathrebu a seilwaith trydan sydd wedi'u lleoli'n strategol.
- Mae prif linellau trafniadaeth yn dilyn y llwybrau dyffrynnoedd rhwyddaf drwy'r ardal. Mae'r A55 mewn trychfa fawr yn y graig yn Rhualt yn eithriad.
- Mae cymeriad pellennig, llonydd, mwy gwyllt, nenlinellau naturiol a rhyddid yn fwyaf amlwg lle nad oes datblygiadau neu lle maent yn ddi-nod iawn ac wedi'u hintegreiddio'n dda. Mae llonyddwch yn y nos trwy absenoldeb tarddle golau yn uwch hefyd.

Ystyriaethau o ran rheoli datblygu

- Gweler yr adran ar Ystyriaethau Dylunio Allweddol.

Chwareli



Special Qualities Landscape Character and Quality, Historic Environment, Culture and People, Habitats and Wildlife.

Nodweddion Allweddol

- Ceir nifer o chwareli creiriol, allgreigiau, tomennydd rwbel a gwelyau traciau o fewn yr ardal sydd bellach, ar ôl blynyddoedd lawer o hindreulid, naturiol ac, mewn mannau, adfer wedi dod yn rhan o stori hanesyddol a diwylliannol yr ardal.
- Mae chwareli gweithredol yn gorwedd y tu allan i'r AHNE, ond maent yn ddigon agos i ddylanwadu ar olygfeydd o'r ardal, er enghraifft cloddio tywod a graean yn Aberchwiler.

Ystyriaethau o ran rheoli datblygu

- Mae nifer o chwareli gweithredol **o fewn ac** yn agos at yr ardal. Mae cynllunio tymor hir ar gyfer integreiddio tirwedd ar hyd terfyn datblygiadau o'r fath yn angenrheidiol, gyda chynlluniau tirwedd wedi'u gweithredu fel rhan o waith ymlaen llaw gyda rheoli parhaus.
- Mae angen i ailddefnydd o safleoedd i reoli gwastraff ac ar gyfer gweithgareddau diwydiannol osgoi effeithiau ar lonyddwch.
- Dylai defnydd hamdden o safleoedd segur hybu mwynhad tawel o gefn gwlad.

Ardaloedd iseldirol



Nodweddion Arbennig Cymeriad ac Ansawdd y Dirwedd (llonyddwch), Amgylchedd Hanesyddol, Diwylliant a Phobl.

Nodweddion Allweddol

- Mae ymyl Dyffryn Clwyd yn codi i gwrdd â Bryniau Clwyd. Mae'r llain gul o fewn yr AHNE yn rhannu nodweddion tir fferm a pharcdir hanesyddol caeedig tebyg â'r Dyffryn ehangach i'r gorllewin. Mae traddodiadau gwledig yn bodoli ar ffurf patrymau caeau, perthi, coed a choetiroedd, lonydd cul, pentrefi bach ac adeiladau gwledig gwasgaredig, gyda dylanwadau ystadau i'w gweld yn achlysurol (ffensys ystadau, gatiau gydag addurnwaith cymedrol, waliau cerrig a gatiau i dramwyfeydd, coed parcdir).

Ystyriaethau o ran rheoli datblygu

- Mae'r ardal hon yn ogystal ag ardal ehangach Dyffryn Clwyd yn darpar lleoliad pwysig ar gyfer bryniau a chefnau Bryniau Clwyd sy'n codi uwch ei phen. Mae angen i raddfa a chymeriad datblygiadau yma, a'r modd y cânt eu hintegreiddio, ystyried golygfeydd uwch o lethrau'r bryniau cyfagos.

Iseldiroedd tonnog



Nodweddion Arbennig Cymeriad ac Ansawdd y Dirwedd (lonyddwch, lle, ardaloedd pellennig), Amgylchedd Hanesyddol, Diwylliant a Phobl.

Nodweddion Allweddol

- Mae'r iseldiroedd tonnog yn gorwedd yng ngogledd yr ardal ac yn cynnwys llethrau coediog a ffermir Llethr Gronant, llwyfandir a ffermir Trelawnyd a dyffryn coediog i'r gorllewin o Gefn Du.
- Ardaloedd o dir fferm gyda mosaig o batrymau caeau a choetir ar hyd tir mwy serth a nentydd, anheddiad gwledig gwasgaredig, lonydd cul ac un pentref bach yw'r rhain. Mae calchfaen mewn adeiladau a therfynau caeau achlysurol yn nodweddiadol o lwyfandir Trelawnyd.
- Mae llwyfandir Trelawnyd yn teimlo'n gymharol bellennig er gwaethaf ei agosrwydd at bentrefi a threfi mawr y gwastatir arfordirol.
- Ceir cyswllt gweledol cryf ag ardaloedd cyfagos – cyswllt llethr Gronant â'r gwastatir arfordirol, y forwedd a Llethr Bryn Prestatyn; a chyswllt llwyfandir Trelawnyd â'r darren galchfaen sy'n amgáu a Bryn y Gop.

Ystyriaethau o ran rheoli datblygu

- Effeithir yn lleol ar lonyddwch lle mae'r A5151 yn croesi darnau agored o lwyfandir Trelawnyd. Mae sŵn o'r A55 yn ymestyn am gryn bellter i mewn i'r ardal hon hefyd. Byddai opsiynau ôl-ffitio i leihau symudiad gweledol a lefelau sŵn o fudd i'r ardal.
- Mae'r ardal hon yn cyfrannu at lonyddwch a rhyddid golygfeydd a brofir o'r llethrau bryniau ac ucheldiroedd cyfagos. Dylid ystyried golygfeydd allweddol dros yr ardal hon, graddfa ac amlygrwydd cynigion datblygu.

Dyffrynnoedd Afonydd



Nodweddion Arbennig Cymeriad ac Ansawdd y Dirwedd (llonyddwch, ardaloedd pellennig), Amgylchedd Hanesyddol, Diwylliant a Phobl, Mynediad, Hamdden a Thwristiaeth.

Nodweddion Allweddol

- Mae nifer o dyffrynnoedd o fewn yr AHNE, y maent i gyd yn cael eu gwneud yn unigryw gan eu ffurf dopograffigol, eu perthynas weledol â llethrau bryniau ac ucheldiroedd cyfagos, natur agored neu gaeedig a ddarperir gan goetiroedd, coed a pherthi a phresenoldeb lleol anheddiad, datblygiad, ffyrdd a gweithgarwch.
- Fel y llwybr rhyddaf trwy ardal o fryniau a chefnau uwch mae'r dyffrynnoedd yn aml yn cynnwys pentrefi a phrif ffyrdd, gyda'r olaf o'r rhain yn effeithio'n lleol ar lonyddwch.
- Yn achos Dyffryn Llangollen, ceir dylanwadau hanesyddol amrywiol mewn cyd-destun dyffryn gweledol olygfaol – gan gynnwys ffermio, chwarela, cysylltiadau trafniadaeth (seilwaith afon, ffordd, rheilffordd a chamlas) pentrefi gwledig a thref wledig gyda phentrefi trefol i'r dwyrain.
- Mae'r datrysiad peirianegol i'r heriau topograffigol a harddwch y dyffryn wedi cael sylw yn nyluniad Traphontydd Pontcysyllte a'r Waun a Rhaeadr y Bedol. Mae hyn wedi arwain at gydnabod yr ardal am ei gwerth tirwedd a threftadaeth.
- Mae nodweddion golygfaol a diddordeb gweledol hefyd yn deillio o 'linellau grym gweledol' dyffryn, h.y. siâp y dyffryn, ymylon nenlinellau, cefnau disgynol, clegyrau/ allgreigiau a sgrïau a llinell ddolennog afon, gyda'r patrwm caeau, coetiroedd a choed yn ategu'r olygfa ar y cyfan. Enghraifft ar gyfer yr ardal llethrau bryniau fyddai sut y mae Castell Dinas Brân yn darnodi brig ei fryn llyfngrwn gydag effaith esthetig arbennig.

Ystyriaethau o ran rheoli datblygu

- Mae topograffi (llethrau bryniau sy'n amgáu, darnau cul o ddyffrynnoedd) a gorlifdiroedd yn gyfyngiadau naturiol ar ddatblygu o fewn y dyffryn ac yn rhoi pwysau ar leoliadau uwch a mwy agored lle gallai datblygiadau fod yn fwy ymwithiol.
- Dylai datblygiadau strategol ar raddfa a allai fod yn weladwy yn y dirwedd weithio gyda 'linellau grym gweledol' ac ardaloedd â phatrwm integreiddiol cryf o lystyfiant (h.y. perthi tal cyfan, llinellau o goed perthi, coedlannau a choetir).
- Mae angen i gynigion newydd yn Nyffryn Llangollen gymhathu ac ategu cymeriad y dirwedd a gwerthoedd treftadaeth i ategu'r AHNE a Safle Treftadaeth y Byd.

Llethrau bryniau



Nodweddion Arbennig Cymeriad ac Ansawdd y Dirwedd (lonyddwch, gwyllt, pellennig) Amgylchedd Hanesyddol.

Nodweddion Allweddol

- Mae Llethrau Bryniau'n cynnwys tirffurf esgynnol serth, tarenni islaw'r ucheldiroedd a bryniau is yr AHNE.
- Mae gorchudd tir a nodweddion aneddiadau'n wledig iawn a lle ma datblygiad yn fach neu'n absennol gall canfyddiadau am lonyddwch, pellenigrwydd a gwylltineb fod yn arbennig o gryf.
- Mae'r ardaloedd hyn i gyd yn ffurfio cefnlenni golygfaol amlwg i ardaloedd is cyfannedd cyfagos yng ngwastatir arfordirol gogledd ddwyrain Cymru, Dyffryn Clwyd, Glannau Dyfrdwy, Dyffryn Llangollen a Maelor Gymreig a chan hynny maent yn darparu ymdeimlad cryf o le.
- Mae geomorffoleg a thirffurf wedi creu rhai ardaloedd naturiol a gwyllt nodedig. Er enghraifft – allgreigiau, coetiroedd brodorol, a mosaigau prysgwydd a glaswelltir y tarenni calchfaen uwchlaw Prestatyn, Dyserth, Bryn Alun a dyffryn Eglwyseg.
- Mae patrymau caeau afreolaidd ac ymylon coetiroedd, ffermydd gwasgaredig ar hyd lonydd cul troellog a thraciau'n meddiannu llethrau bryniau mwy graddol, cymoedd isel ac is-ddyffrynnoedd yr ardal. Mae rhai ardaloedd mawr o goedwigaeth yn gorwedd o fewn yr ardal hon.
- Mae cronfeydd dŵr i'w cael mewn rhai o'r dyffrynnoedd is sy'n wynebu'r dwyrain.
- Mae bythynnod ffermio a gweithwyr sy'n gysylltiedig â diwydiannau cloddio a phrosesu hanesyddol yn gorwedd o fewn yr ardal hon, gyda phentrefi achlysurol ar lefelau is. Mae anheddiad hŷn yn unigryw, gan ddangos defnydd o gerrig, traddodiadau cynhenid, gwledig ac integreiddiad â'r dirwedd.

Ystyriaethau o ran rheoli datblygu

- Mae ongl llethrau wedi dylanwadu'n fawr ar rwyddineb mynediad i'r ardal hon ac nid yw llawer o'r patrwm datblygu wedi newid nac esblygu rhyw lawer (ac eithrio coedwigaeth), sy'n rhannol yn rhoi cymeriad gwledig a thraddodiadol cryf i'r dirwedd.
- Mae gweladwyedd yr ardal a'i chyfaniad at ansawdd golygfaol ac ymdeimlad o le i'r ardaloedd cyfagos mwy poblog yn gwneud yr ardal yn sensitif i newid o ganlyniad i ddatblygu.

- Gall datblygiadau sydd o fewn neu'n tresmasu ar y tarenni mwy naturiol a gwyllt fod â chyferbyniad penodol ac ymddangos yn anghydawns â nodweddion arbennig yr AHNE.

Ardaloedd ucheldirol



Nodweddion Arbennig Cymeriad ac Ansawdd y Dirwedd (llonyddwch, pellennig, gwyllt), Cynefinoedd a Bywyd Gwyllt, Mynediad, Hamdden a Thwristiaeth, Amgylchedd Hanesyddol.

Nodweddion Allweddol

- Mae'r ucheldiroedd yn cynnwys cefnau tonnog uwch, pennau bryniau a llwyfandir o gaeau pori a gweundir agored. Mae'r pwyntiau uchaf yn cynnwys Moel Famau (554m) o fewn Bryniau Clwyd, Moel y Gamelin (577m) ar grib Mynydd Llantysilio, Mynydd Rhiwabon (502m) ar darren Esclys/Rhiwabon a Moel Fferna (628m) ar gefn ogleddol Berwyn.
- Mae nodweddion golygfaol nodedig yr ardal yn cynnwys ei nenlinellau ucheldirol naturiol – fel y gadwyn o fryniau sy'n diffinio gorwel a chefnlen gogledd ddwyrain Cymru; mae rhai silwetau arbennig o unigryw ar y nenlinell – er enghraifft Moel Y Parc o'r gogledd, Moel Arthur, Moel Famau (ei ffurf byramidaidd a'r pwynt uchaf yn cael ei ddynodi gan y tŵr jiwbilî); planau haenu ac allgreigiau'r tarenni calchfaen ledled yr ardal; ac ardaloedd o weundir grug agored sy'n creu cyferbyniadau lliwiau cryf gyda'r llethrau bryniau is caeedig megis Mynydd Rhiwabon a Mynydd Llantysilio,
- Nid oes datblygiadau ac eithrio peth seilwaith trosglwyddwyr mewn lleoliad pellennig, chwareli ac chroesiadau achlysurol gan seilwaith trydan, ffyrdd, lonydd a thraciau.
- Mae llawer o ardaloedd yn weundir agored heb ei gau gan batrymau caeau. Lle meant yn bresennol defnyddir ffensys pyst a gwifrau, gyda rhai waliau cerrig sychion ar hyd Bryniau Clwyd. Mae coedwigaeth yn ymestyn i mewn i rai ardaloedd o'r llethrau bryniau cyfagos.
- Mae crib ogleddol Berwyn yn wahanol, o ran ei mynediad ar hyd lonydd a phatrwm o gaeau pori wedi'u gwella, coedwigaeth achlysurol a phocedi o weundir.
- Mae marciau diwylliannol, hanesyddol yn yr ardal hon yn eiconig yn weledol – yn achos y Tŵr Jiwbilî, Castell Dinas Brân a llawer o'r bryngeyrydd o oes yr haearn. Mae gwrthgloddiau, carneddï a systemau caeau eraill yn fwy cynnil, yn ychwanegu at y cymeriad lleol ond yn dal i fod o bwysigrwydd hanesyddol.

- Mae gan yr ardaloedd hyn olygfeydd eang, amrywiol o dirwedd ac ardaloedd is cyfannedd. Mae'r ymdeimlad o fod ar wahân i drefi a phentrefi islaw, y diffyg datblygiadau a ffoci gweledol, natur agored a digysgod yn cyfrannu nodweddion arbennig lle a rhyddid, pellenigrwydd, llonyddwch a gwylltineb yr ardal.

Ystyriaethau o ran rheoli datblygu

- Mae hon yn ardal weledol iawn yn yr AHNE lle mae nenlinellau naturiol yn gwneud cyfraniad pwysig at nodweddion arbennig yr ardal, gan ei gwneud yn sensitif iawn i newid o ganlyniad i ddatblygu.
- Mae hygyrchedd ar hyd ffyrdd a lonydd yn cynnig potensial ar gyfer gweithgarwch, symudiad a sŵn sy'n gallu erydu llonyddwch yr ardal hon. Mae'r bylchau uchel yn gyrchfannau poblogaidd i ymwelwyr ac ar gyfer hamdden gyda chyrchfannau nodedig ym Mwlich Pen Bara a Bwlch yr Oernant. Mae rheolaeth ar bobl, parcio a chymeriad datblygiadau wedi esblygu a chael eu trin yn wahanol yn y lleoliadau hyn, gyda llwyddiant amrywiol. Mae'r rhain yn lleoliadau agored sensitif lle mae'n bwysig rhoi sylw gofalus i integreiddio gweledol i gefnogi nodweddion arbennig yr ardaloedd.
- Mae strwythurau fertigol ar nenlinellau'n creu cyferbyniad sylweddol yn erbyn yr awyr a ffurf lorweddol y dirwedd. Mae natur drawiadol datblygiadau o'r fath yn ei gwneud yn anodd iawn eu hintegreiddio'n llwyddiannus mewn tirweddau dynodedig.

7. Ffactorau ar gyfer Newid yn y Dirwedd

7.1 Mae'r dirwedd yr ydym yn ei gweld heddiw wedi cael ei siapio i raddau helaeth gan ddylanwad dyn. Mae'r broses hon yn parhau, er y bydd cyflymder newid yn y dyfodol yn cynyddu gyda newidiadau pellach yn yr hinsawdd. Caiff ffactorau sy'n dylanwadu ar newid yn y dirwedd eu trafod isod.

7.2 Agriculture and Forestry: Mae gofal am y dirwedd a rheolaeth arni yn y dyfodol yn dibynnu'n fawr ar weithgarwch amaethyddol a choedwigol. Mae tua 20% o dir yr AHNE wedi'i orchuddio gan fentrau cadwraeth amaethyddol ac mae'r rhain wedi cael effaith gadarnhaol ar gadwraeth cynefinoedd a thirwedd, yn enwedig rheoli tir comin. Gall newidiadau yn y dyfodol i gynlluniau cefnogi agri-amgylcheddol hefyd effeithio ar y dirwedd. Yr her fydd sicrhau bod y gymuned ffermio'n cynnal bywoliaeth gan sicrhau ar yr un pryd bod y dirwedd a chynefinoedd yn cael budd o hynny. Er enghraifft, bydd y lefel cywir o bori'n cynnal glaswelltir calchaid i ddiddordeb biolegol uchel ac yn ei ddiogelu rhag tresmasiad gan brysgwydd coetirol. Yn yr un modd, mae prif weundir grug Bryniau Clwyd, Mynydd Llantysilio a Mynydd Rhiwabon, yn cael ei wella pan fo rhedyn dan reolaeth. Mae gwaredu neu adfer perthi, waliau cerrig a chwympo coed oll yn gallu cael effaith weledol sylweddol. Bydd cwmpo coed conifferaidd hŷn a phlannu cymysgedd o rywogaethau llydanddail a chonifferaidd yn eu lle yn gwella'r dirwedd a bioamrywiaeth.

7.3 Twristiaeth: Gall twristiaeth helpu i arallgyfeirio'r economi leol ac mae disgwyl iddi dyfu yn y dyfodol. Ar hyn o bryd mae tua £39 miliwn yn cael ei wario'n flynyddol yn yr AHNE. Ceir safleoedd pot mêl megis Moel Famau,

Loggergeads a Llangollen sy'n dod yn brysur iawn ar adegau penodol. Dylai gweithgareddau twristiaeth gynaliadwy fod wedi'u gwasgaru'n fwy eang ledled yr ardal a dylai cyfleusterau newydd megis mannau parcio ceir fod wedi'u lleoli a'u tirlunio'n sensitif i leihau'r effaith ar y dirwedd. Bydd poblogrwydd cerdded, beicio a manteision cysylltiedig i iechyd a theimlad o les o gymorth gyda thwf gweithgareddau awyr agored.

7.4 Datblygu: Caiff graddfa a lleoliad datblygiadau newydd yn y dyfodol eu pennu gan awdurdodau cynllunio lleol yn eu Cynlluniau Datblygu Lleol. Bydd poblogaeth sy'n tyfu ac yn heneiddio'n rhoi galw cynyddol ar wasanaethau a thai. Bydd maint y twf yn yr AHNE ei hun yn gyfyngedig a bydd ar raddfa ac o gymeriad na fydd yn tanseilio nodweddion arbennig yr AHNE. Bydd hefyd yn bwysig sicrhau nad yw tresmasiad trefol neu ddatblygiad arall y tu allan i'r AHNE yn effeithio'n niweidiol ar gymeriad ac ansawdd ei thirwedd, ei lleoliad na'r ymdeimlad o lonyddwch. Mae datblygiad yn dechrau effeithio ar lonyddwch pan gyflwynir symudiad ymwthiol, a ffynonellau golau a sŵn artiffisial. Yn fwy penodol, gall datblygiad roi pwysau ar nodweddion arbennig yn y ffyrdd canlynol:

- Mae prif ffyrdd sy'n croesi'r ardal yn lleol yn effeithio ar lonyddwch – gyda'r A55 yn cael effaith weledol sylweddol ehangach ac yn aflonyddu'n glywadwy.
- Gall anheddiad a thwf y tu allan i'r AHNE ac ar ei phwys ddylanwadu ar ganfyddiadau am lonyddwch, pellenigrwydd, lle a rhyddid. Bydd yn bwysig dadansoddi cynigion mwy yn agos at derfyn yr AHNE ac, os oes angen, ceisio mesurau lliniarol neu hyd yn oed adleoli'r datblygiad.
- Gall chwarelau gweithredol gyflwyno sŵn a gweithgarwch gan amharu'n lleol ar lonyddwch.
- Mae aildefnyddio chwarelau segur at ddibenion rheoli gwastraff/storio/prosesau diwydiannol yn gallu dod ag aflonyddwch i safleoedd sydd wedi naturioli dros amser ac sy'n fannau llonydd.
- Mae prif dref Llangollen yn prysur ehangu y tu hwnt i lawr y dyffryn. Gallai hyn newid cydbwysedd cefn gwlad agored a'r dref wledig mewn golygfeydd, i un o dref â mwy o ddylanwad gweledol a nodweddion trefoli. Ceir enghreifftiau tebyg ar raddfa lai mewn mannau eraill, lle mae pentrefi'n dilyn llinell y llethrau bryniau is – er enghraifft y pentrefi i'r gorllewin o Fryniau Clwyd.
- Nid yw aneddiadau gwledig unigryw o fewn yr AHNE yn gyfyngedig i ardaloedd cadwraeth nac adeiladau rhestredig. Mae sylw i'r hyn sy'n unigryw yn lleol a pham a sut y gallai datblygiadau newydd ategu hyn, yn bwysig i'r modd y gall y dirwedd dderbyn newid, gan warchod a gwella'i nodweddion arbennig.
- Gall niferoedd da byw a safonau lles gyflwyno'r angen am ysguboriau mawr, ar ffermydd sydd wedi esblygu trwy ychwanegu ysguboriau a thai allan llai.
- Mae goleuo datblygiad yn ormodol yn effeithio ar y synnwyr o lonyddwch, bywyd gwylt ac ansawdd bywyd.
- Mae amgylchedd adeiledig yr AHNE, yn arbennig Safle Treftadaeth y Byd, Adeiladau Rhestredig, Ardaloedd Cadwraeth a Pharciau a Gerddi Hanesyddol i gyd yn cyfrannu at gymeriad arbennig yr ardal, a

datblygiad ansensitif, a gall newidiadau effeithio ar ansawdd yr asedau treftadaeth hyn.

7.5 Ynni adnewyddadwy a'r newid yn yr hinsawdd: Nid yw'r ardal yn briodol ar gyfer unrhyw brosiectau ynni adnewyddadwy ar raddfa fawr megis tyrbinau gwynt mawr neu ffermydd solar. Fodd bynnag, g Gall cynigion mwy ar gyfer ynni adnewyddadwy y tu allan i'r AHNE fod yn weladwy tu hwnt ac effeithio ar ei lleoliad. Mae ffermydd gwynt ar y tir ac yn y môr yn ailddiffinio'r olygwedd, yr ymdeimlad o le a ffocws gweledol golygfeydd o'r AHNE. Gall hyn effeithio ar ganfyddiadau am lonyddwch, lle a rhyddid. Efallai y bydd rhywfaint o bwysau yn y dyfodol ar gyfer paneli solar a thyrbinau llai. Ni fydd dylanwad y newid yn yr hinsawdd yn amlwg ar unwaith, ond bydd codiadau mewn tymheredd yn arwain at golli cynefinoedd a newid mewn cynefinoedd. Bydd glawiadau mwy dwys yn achosi erydiad pellach i lwybrau troed a phridd mewn ardaloedd ucheldirol. Mae'r AHNE wedi cyhoeddi dogfen o'r enw "Gweithio gyda Hinsawdd Newidiol" sy'n rhoi rhagor o wybodaeth ynghylch sut y gallai'r ardal addasu i'r newid yn yr hinsawdd.

8. Ystyriaethau Dylunio Allweddol

8.01 Nid oes angen i ddyluniad o ansawdd da fod yn gymhleth nac yn ddrud – fel arfer y datrysiadau dylunio gorau yw'r rhai a gaiff eu llunio a'u gweithredu mewn modd syml. Maent yn parchu eu hamgylchoedd uniongyrchol a'u lleoliad, boed yng nghefn gwlad agored neu ymhlith adeiladau eraill. Nid yw oes wastad angen i ddyluniad newydd ymlynu'n llwyr wrth gymeriad adeilad brodorol neu ddefnydd o ddeunyddiau traddodiadol ychwaith. Ni fydd rhoi cladin wedi'i wneud o garreg leol ar adeilad neu estyniad amhriodol yn ei wneud yn dderbyniol o anghenraid. **Fel pwynt o egwyddor, dylai datblygiad newydd geisio osgoi unrhyw effeithiau niweidiol ar yr AHNE yn gyntaf cyn ymchwilio i fesurau lliniaru.** Mae'n hanfodol bod cynigion datblygu newydd yn cael eu diweddarau gan asesiad trylwyr o'r ardal o amgylch y safle a'i leoliad. Gall defnyddio montage lluniau fod o gymorth wrth ddangos sut y bydd cynnig datblygu yn gweddu i'r dirwedd.

8.02 Mae'r canllaw yma yn mabwysiadu dull ymarferol a phragmatig mewn perthynas â datrysiadau dylunio ac mae'n ystyried y cynnig yn gyntaf ac yn raddol yn ehangu cwmpas effaith bosibl i amgylchedd uniongyrchol y safle a'r tu hwnt i leoliad tirwedd ehangach yr AHNE. Mae hefyd yn rhoi rhai enghreifftiau ymarferol o ddatrysiadau dylunio da a'r hyn y dylid ei osgoi. Fodd bynnag, nid yw'n datgan yn fanwl a oes angen caniatâd cynllunio ar gynigion (gweler Atodiad 3 am drothwyon datblygu a ganiateir). Gellir cael gwybodaeth fanylach am faterion o'r fath o wefannau'r awdurdodau lleol unigol neu o'r porth cynllunio cenedlaethol.

8.03 Bydd y canllawiau hyn yn cael eu hategu yn y dyfodol gan Nodiadau Dylunio manylach ar destunau sy'n ymwneud yn benodol â'r AHNE.

8.1 Graddfa a Lleoli

8.11 Bydd y rhan fwyaf o gynigion newydd o fewn yr AHNE ar raddfa gymharol fach oherwydd ei lleoliad gwledig. Dylai **graddfa** datblygiad newydd fod yn berthynol i'r hyn sydd eisoes o'i gwmpas. Er enghraifft, dylai estyniad newydd ar annedd fod yn berthynol i faint presennol yr annedd. Os yw'n rhy fawr gallai foddï'r eiddo presennol a'r adeiladau o'i amgylch. Mae lleoli annedd fwy ar bwys bythynnod llai yn debygol o fod yn anghyson o ran graddfa a bydd yn sefyll allan. Y màs yw effaith gyfunol uchder, trwch a silwét adeilad neu grŵp o adeiladau. Mewn rhai achosion, gellir lliniaru effaith graddfa trwy leoli da, dyluniad da a defnydd sensitif o ddeunyddiau. Mae rhai anheddau ar ffurf bythynnod traddodiadol wedi cael eu difetha gan estyniadau ansensitif mawr.

8.12 Bydd ystadau tai ar raddfa lai yn briodol yn y pentrefi mwy a bydd yr un egwyddorion o ran graddfa a lleoli'n berthnasol. Bydd modd cyfiawnhau rhai anheddau newydd fel anheddau angen fforddiadwy. Dylai'r defnydd o ddeunyddiau mwy traddodiadol a dyluniadau cymedrol sicrhau bod prisiau fforddiadwy'n cael eu cynnal.

8.13 Bydd adeiladau fferm newydd ar raddfa fwy ac felly gallai eu heffaith bosibl fod yn fwy gan ddibynnu ar leoliad y safle, eu dyluniad a'r defnydd o ddeunyddiau. Byddai'n well lleoli adeiladau newydd yn agos at y fferm wreiddiol i greu cyfadeilad fferm cryno. Efallai na fydd unrhyw bwyntiau cyfeirio penodol o ran graddfa ar gyfer adeiladau a strwythurau ar eu pen eu hunain, ac o ganlyniad bydd eu màs yn fwy amlwg yn enwedig os ydynt wedi'u lleoli'n wael. Dan amgylchiadau o'r fath, gall fod yn bosibl adleoli adeilad ymhlith coed a choetir sy'n ei sgrinio'n naturiol neu o fewn y dirffurf naturiol. Os yn bosibl dylai golygfannau uwch a safleoedd mwy gweladwy sy'n torri'r nenlinell ar lethrau ucheldirol gael eu hosgoi. Bydd y cyngor uchod yn berthnasol i adeiladau eraill mewn rhannau mwy agored o gefn gwlad hefyd. Cyn dechrau ar brosiect, dylid ystyried y cwestiynau canlynol ynghylch graddfa a lleoli.

8.14 Cwestiwn o raddfa a lleoli ydyw

- A yw graddfa'r datblygiad yn gymesur â'i angen swyddogaethol?
- A yw'n gyson o ran graddfa â maint a mas adeiladau a strwythurau cyfagos?
- A yw'r raddfa'n berthynol i faint y llain ac yn agos at ddatblygiad sefydledig?
- A fydd y datblygiad yn effeithio ar adeiladau cyfagos?
- A yw wedi'i leoli'n briodol ac yn manteisio ar sgrinio naturiol a nodweddion topograffig lleol gan osgoi nenlinellau naturiol?
- A ellir adleoli'r datblygiad i safle mwy addas?

8.2 Dyluniad

8.21 Unwaith y mae materion graddfa a lleoli wedi cael eu hystyried, gellir rhoi sylw i edrychiad y datblygiad. Bydd angen i'r dyluniad weddu i anghenion swyddogaethol a'r dull arferol fydd astudio edrychiad adeiladau presennol

neu draddodiadol yn yr ardal leol. Mae llawer o anheddau newydd wedi cyflwyno dyluniadau mwy maestrefol neu “uwchraddol” sy’n fwy cyffredin i ardaloedd trefol yn hytrach na chymeriad gwledig yr AHNE. Gall adeilad presennol fod o ddiddordeb hanesyddol neu orwedd o fewn Ardal Gadwraeth. Os felly, bydd angen i unrhyw addasiadau neu estyniadau warchod a gwella cymeriad gwreiddiol yr adeilad. Mae cynnal llinellau toeau gwreiddiol a’r pellter rhwng ffenestri a drysau’n gwneud cyfraniad pwysig at gymeriad, a gall newidiadau bach i’r dyluniad gael effaith niweidiol ar gyfanrwydd ac edrychiad cyffredinol y dyluniad. Cyfeirir yn fynych at hyn fel cynnal “unigrywiaeth leol” trwy barchu patrwm trefn a maint adeiladau, eu lleiniau, yr ystod gyffredinol o fathau o adeiladau ac integreiddio lliwiau a deunyddiau cydnaws.

8.22 Fel arfer mae’n well lleoli estyniadau ar yr ochr neu yn y cefn. O ran graddfa a dyluniad maent fel arfer yn eilradd i’r adeilad gwreiddiol trwy fod yn llai gyda tho is. Os yn briodol, gall newid cynnil yn y defnydd o ddeunyddiau cyflenwol ychwanegu diddordeb a helpu i ddyddio hanes yr adeilad.

8.23 Ar gyfer adeiladau neu strwythurau ar eu pennau eu hunain efallai y bydd mwy o ryddid i fynegi syniadau dylunio newydd sy’n fodern ond yn parchu ffurfiau dylunio traddodiadol. Mewn llawer o achosion, gall dyluniadau a deunyddiau modern greu ffurfiau pensaernïol diddorol ac amrywiol. Gall y cyferbyniad gryfhau dyluniadau traddodiadol. Er enghraifft, mae defnydd gofalus o wydr yn gallu creu manau newydd diddorol a galluogi golau i fynd i mewn i adeiladau hŷn. Fodd bynnag, dylid osgoi cyflwyno nodweddion mwy trefol megis ffenestri mawr a gatau mynediad a waliau cymhleth.

Dyluniadau arloesol gyda defnydd da o ddeunyddiau modern



8.24 Mewn llawer o achosion gall addasu adeiladau amaethyddol mwy traddodiadol ar gyfer defnyddiau mwy darbodus megis llety gwyliau fod yn her. Fel arfer ni fydd awdurdodau lleol ond yn caniatáu addasu adeiladau sy’n gadarn yn strwythurol ac sydd â rhyw rinwedd bensaernïol y mae’n werth ei chadw. Mae’n dilyn y dylai unrhyw gynllun addasu gadw’r rhinwedd bensaernïol hon heb ei dinistrio. Ni fydd hyn fel arfer yn golygu unrhyw addasiadau sylweddol i’r strwythur gwreiddiol megis codi’r to neu ychwanegu adain newydd gyflawn. Fodd bynnag, gall fod yn dderbyniol ychwanegu pyrth ac agoriadau newydd cyfyngedig ar yr amod bod cymeriad yr adeilad gwreiddiol yn cael ei gadw. Fel rheol gyffredinol, mae’n well ailddefnyddio adeiladau presennol sydd ar gael i’w haddasu cyn codi adeilad newydd.

Addasiad sympathetig sy'n cadw'r cymeriad hanesyddol



8.25 Mater arall i'w ystyried yw a fydd y dyluniad yn dal prawf amser, h.y. a fydd
25- yn heneiddio'n osgeiddig ac yn enghraifft o ddyluniad da o'i oes. Cyn dechrau ar brosiect, dylid ystyried y cwestiynau canlynol ynghylch dyluniad.

8.26 Cwestiwn o ddyluniad ydyw

- A yw'r dyluniad yn gydnaws â chymeriad presennol yr adeilad?
- Os mai estyniad ydyw, a yw'n eilradd i'r adeilad gwreiddiol?
- A yw dyluniad modern yn adleisio neu'n ategu dyluniadau mwy traddodiadol yn yr ardal ac yn cadw neu'n gwella unigrywiaeth leol?
- A yw'r cynllun yn osgoi manylion sy'n "trefoli" yr olygfa wledig â ffenestri, gatiâu, cyrbiau neu ffensys amhriodol?
- A ellir aildefnyddio ac addasu adeiladau presennol?
- A fydd yn dal prawf amser?

8.3 Deunyddiau

8.31 Gall y dewis o ddeunyddiau a'r ffordd y cânt eu defnyddio fod yn hollbwysig i
26- ategu'r dyluniad ac ychwanegu gwerth esthetig. Y deunydd adeiladu amlycaf yn yr AHNE yw carreg neu rendrad plaen mewn lliw gwyn neu hufen. Mewn ardaloedd yn agosach at Ddyffryn Clwyd a Llangollen mae briccochlyd/ brown wedi cael ei gyflwyno. Mae'r rhan fwyaf o doeau wedi'u gorchuddio â llechi Cymreig duon/gleision. Mae'r paled lliw felly'n dawelach gydag arlliwiau glas, llwyd/du yn fwy amlwg. Dylai lliwiau geisio bod yn gydnaws â'r dirwedd ac aneddiadau o amgylch. I ddeall sut orau i integreiddio lliw gweler http://www.malvernhillsaonb.org.uk/wp-content/uploads/2015/02/guidance_on_colour_use_screen.pdf

8.32 Os defnyddir carreg mae'n well os yw'n garreg leol wedi'i hailgylchu neu'n
27- garreg newydd wedi'i chaffael yn lleol. Mae pwyntiad cerrig fel arfer yn gywastad gyda chalc yn cael ei ychwanegu at y mortar i roi lliw gwyn a fydd yn pylu dros amser. Bydd walïau terfyn hÿn mewn caeau wedi'u hadeiladu o gerrig sychion heb ychwanegu unrhyw forter. Mae deunydd y toeau fel arfer yn dywyllach na'r walïau ac mae hyn o gymorth i wneud i'r adeilad weddu i'r dirwedd a'i wneud yn llai ymwithiol. Yn amlwg, bydd to â theils coch mewn ardal o doeau tywyllach yn sefyll allan ac yn amhriodol.

Gwaith adnewyddu da sy'n cadw'r cymeriad



- 8.33** Gellir rhoi rendrad lliw (gwyn/hufen/llwyd) yn gyflym dros ardaloedd mawr. Mewn rhai achosion gellir ei baru â charreg, h.y. un gweddlun mewn carreg ac eraill mewn rendrad. Dylid rhoi rendrad yn llyfn a heb ei batrymu gyda siapiau rhyfedd yn amlwg. Ar adeiladau mwy traddodiadol, nid oes unrhyw ddefnydd neu mae defnydd cyfyngedig o ymylon bondo gyda landerï'n cael eu gosod yn uniongyrchol i mewn i'r garreg.

Dyluniad arloesol a thriniaeth terfyn sy'n defnyddio cerrig traddodiadol



- 8.34** Ar lawer o adeiladau newydd mae plastig yn cael ei ddefnyddio bellach ar gyfer drysau, ffenestri a bordiau. Ar adeiladau traddodiadol dylid osgoi deunyddiau plastig, ond os nad yw hyn yn bosibl, dylid o leiaf cadw maint a phatrymau gwydro ffenestri a defnyddio lliwiau fframiau priodol. Mae gan agoriadau ffenestri traddodiadol bwyslais fertigol neu, yn achlysurol, sgwâr. Dylai'r rhain gael eu cadw a dylid mabwysiadu patrymau tebyg mewn estyniadau neu adeiladau newydd.

- 8.35** Dylai drysau a ffenestri pren â phatrymau traddodiadol gael eu cadw mewn hen adeiladau. Gall defnydd deholus o fordiau pren â gorffeniad naturiol fod yn briodol mewn rhai lleoliadau ac mae'r rhain yn debygol o hindreulio dros amser. Gellir lleddfu effaith adeiladau amaethyddol mwy trwy gyflwyno deunyddiau pren ar wedduniau helaeth. Yn aml iawn gellir lliniaru effaith adeilad mwy trwy baru lliwiau'n gywir â'r arlliwiau cefndir yn y dirwedd. Ar gyfer adeiladau amaethyddol, bydd defnyddio gwyrdd tywyll, llwyd neu las yn gweddu i'r wlad o gwmpas. Mae toeau mewn lliw tywyllach hefyd yn creu llai o lacharedd ac maent yn llai gweladwy o bellteroedd mwy neu dir uchel cyfagos. Ar y llaw arall, mae deunyddiau goleuach yn debygol o sefyll allan a

bod yn weladwy iawn o ardal gyfagos ehangach yn enwedig o dir uchel. Yn yr un modd, gellir rhoi cladin metel o ffurf, siâp a lliw traddodiadol mewn ffordd gyfoes. I gloi, defnyddiwch liw i wneud yr adeilad yn gydnaws â lleoliad tirwedd/anheddiad y datblygiad. Cyn dechrau ar brosiect, dylid ystyried y cwestiynau canlynol ynghylch deunyddiau.

8.36 Cwestiwn o ddefnyddio'r deunyddiau cywir ydyw

- A yw'r deunyddiau'n briodol i'r ardal?
- A ellir ailgylchu neu gaffael deunyddiau'n lleol?
- A yw'r deunyddiau'n cael eu defnyddio yn y modd cywir?
- A ellir defnyddio deunyddiau modern mewn modd sympathetig ac arloesol?
- A yw lliwiau deunyddiau'n gyson â'r dirwedd a datblygiadau cyfagos?
- A fydd deunyddiau'n dal prawf amser?

8.4 Lleoli

8.41 Dylai unrhyw ddatblygiad newydd gael ei asesu yn erbyn ei amgylchedd uniongyrchol ac o fewn ei leoliad tirwedd ehangach. Mae hyn yn arbennig o wir mewn tirwedd a warchodir lle mae golygfeydd pell yn bwysig a lle mae angen eu diogelu. Mae tir uchel yn agor golygfeydd ehangach dros y wlad gyfagos gan alluogi'r llygad i sganio pellterau mwy. Yn aml iawn mae natur weladwy datblygiadau o bellterau mwy yn cael ei hanwybyddu ac er bod graddfa'n cael ei lleihau gan bellter, o rai golygfannau gall datblygiad ymddangos allan o'i le ac yn amlwg. Gall yr un peth fod yn wir wrth edrych i fyny tuag at dir uwch sy'n weladwy o waelodion dyffrynnoedd. Felly dylid cymryd gofal i lywio datblygiad i ffwrdd oddi wrth y nenlinell, tir uwch agored neu safleoedd yr edrychir drostynt o dir uchel. Bydd effaith weledol datblygiad newydd yn cael ei leihau os yw wedi'i leoli mewn tirweddau mwy caeedig, gan gael ei guddio gan dirffurfiau presennol a sgrîn o berthi, coed a choetiroedd. Dylai datblygiad weithio gyda chyfliniau/llif y dirffurf a phatrymau presennol o ran gorchudd tir i leihau aflonyddwch. Er y gellir newid elfennau o'r dirwedd yn lleol i dderbyn datblygiad, dylai cymeriad presennol y dirwedd gael ei gadw'n gyfan. Amlygrwydd gweledol yw pan fo datblygiad yn ffurfio canolbwynt newydd yn y dirwedd sy'n tynnu oddi ar yr olygfa gyffredinol, y ffocws gweledol a'r ymdeimlad o le.

8.42 Yn y cyd-destun hwn, gall datblygiad newydd y tu allan i'r AHNE ond yn agos at y ffin effeithio ar leoliad yr AHNE a'i harddwch naturiol. Felly dylid rhoi ystyriaeth hefyd, fel a nodir ym Mholisi Cynllunio Cymru (2016), i ddatblygiadau'r tu allan i'r AHNE a all gael effaith ar yr ardal ddynodedig. Mae maint yr effaith yn debygol o ddibynnu ar raddfa ag agosrwydd at y ffin. Mewn rhai achosion, mae cronïad o ddatblygiadau, dros amser, yn gallu dechrau cael effaith niweidiol ar leoliad. Gelwir hyn yn "effaith gronnus" datblygiadau llai. Er na fydd cynnig ynddo'i hun yn arwyddocaol, o bosibl, ar y cyd â chynigion tebyg yn y cyffiniau, mae wedi croesi'r trothwy derbynioldeb.

Traphont Pontcysyllte



- 8.43** 33. Enghraifft dda o gysyniad lleoliad yw'r ffordd y mae Safle Treftadaeth y Byd Traphont a Chamlas Pontcysyllte wedi cael ei ddynodi. Mae'r dynodiad gwirioneddol yn dilyn camlas Llangollen o Raeadr y Bedol ger Llangollen trwy Draphont Pontcysyllte i Chirk Bank yn Swydd Amwythig. Fodd bynnag, mae 'clustogfa' ehangach sy'n dilyn cribau'r brynau cyfagos wedi cael ei hadnabod hefyd, gan gydnabod lleoliad ehangach y gamlas a'r draphont. Un o'r nodau cyffredinol yw "rheoli Safle Treftadaeth y Byd a'r Glustogfa mewn modd cynaliadwy i warchod, gwella a chyflwyno Gwerth Cyffredinol Eithriadol y safle'n lleol ac yn rhyngwladol" (cyfeirir at y Canllawiau Cynllunio Atodol ar Safle Treftadaeth y Byd y dylid eu darllen ar y cyd â'r canllawiau hyn os yw'r cynnig o fewn Safle Treftadaeth y Byd neu ei glustogfa). Mae golygfeydd o'r dirwedd dros bellter hir yn bwysig a dylai datblygiadau newydd osgoi ymwithio ar ffocws y golygfeydd hyn a gwerthfawrogiad ohonynt. Ar gyfer datblygiadau mawr o fewn neu'n agos at yr AHNE, argymhellir cynnal asesiad o'r effaith weledol a'r effaith ar y dirwedd yn unol â'r Canllawiau ar gyfer Asesu'r Effaith Weledol a'r Effaith ar y Dirwedd (trydydd rhifyn), gyda chynghor yn cael ei roi gan weithiwr proffesiynol â phrofiad o asesu a dylunio tirweddau.
- 8.44** 34. Felly ceir cydnabyddiaeth bod lleoliad yn mynd y tu hwnt i gyffiniau uniongyrchol adeilad neu strwythur a bod angen ystyried persbectif ehangach. Cyn dechrau ar brosiect, dylid ystyried y cwestiynau canlynol am leoliad.

8.45 Cwestiwn o leoliad ydyw

- A yw'r safle'n weladwy o ardal gyfagos ehangach ac a yw'n amlwg yn weledol yn y dirwedd?
- A ellir lleoli adeilad ym mhlygiant y dirwedd ac a yw'n gallu cael ei sgrinio gan lystyfiant naturiol?
- A fydd y datblygiad yn difetha golygfeydd pwysig o'r tu mewn i'r AHNE neu'r tu allan iddi ac yn effeithio ar ei lleoliad ehangach?
- A yw cynnig y tu allan i'r AHNE ond yn agos at ei ffin yn effeithio ar ei lleoliad a'i nodweddion arbennig?

8.5 Tirlunio

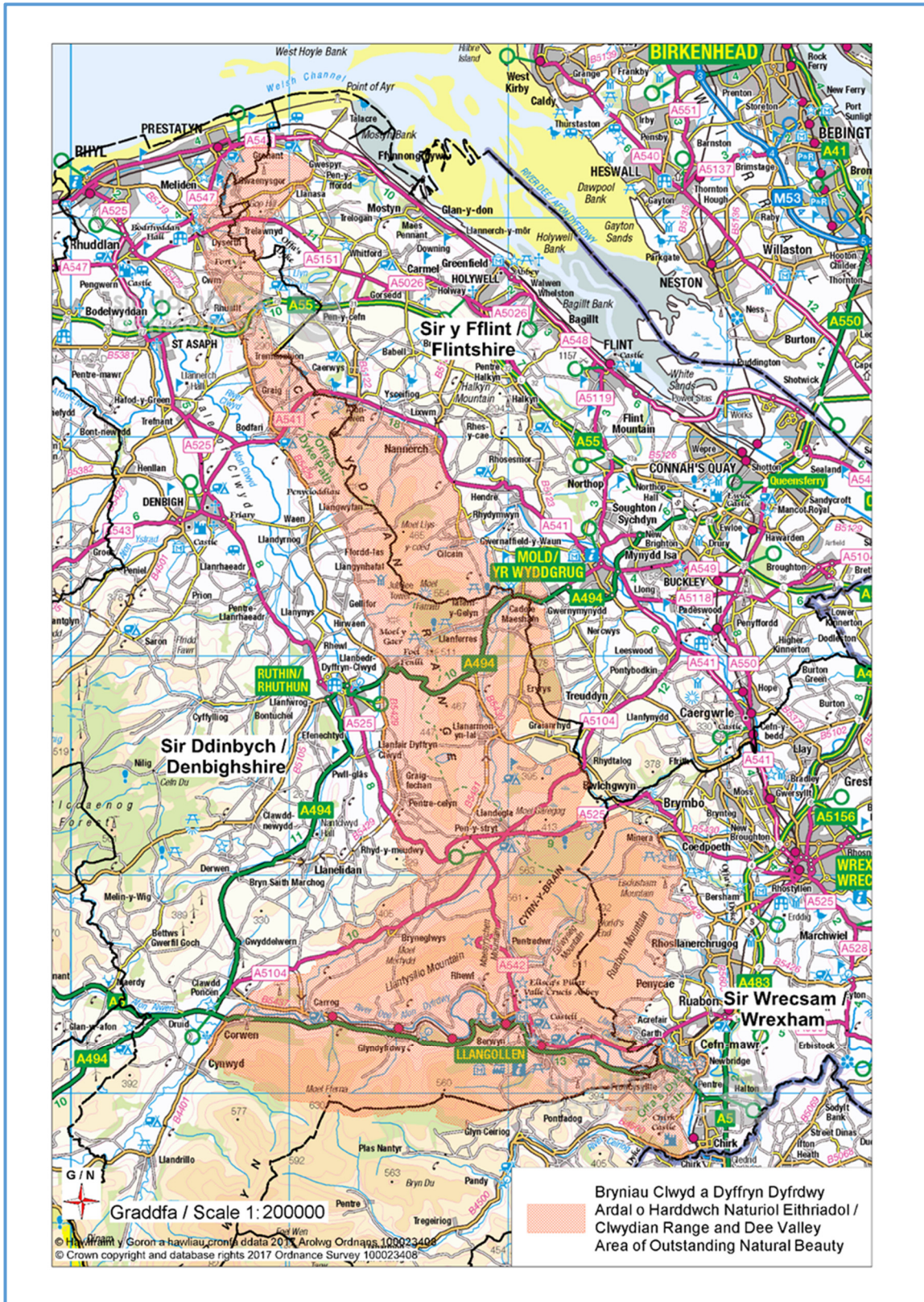
- 8.51**
~~35.~~ Gall adeiladau gael eu sgrinio gan gynlluniau plannu da, twmpathau a mathau eraill o driniaeth terfyn. Yn aml iawn mae gan strwythurau hŷn yng nghefn gwlad goed a phlanhigion aeddfed o'u cwmpas sy'n gweithredu fel sgriniau gwynt swyddogaethol a phwyntiau o ddiddordeb. Lle y bo'n bosibl, dylai nodweddion o'r fath sy'n rhan o ffabrig presennol y dirwedd gael eu cadw neu eu gwella. Mae coed a phlanhigion yn ysgafnhau amlinelliad adeiladau, yn ychwanegu at fioamrywiaeth a gall cynllun tirlunio cymedrol gymhathu datblygiad newydd â'r wlad yn gyflym. Dylai'r ffordd y caiff safle ei amgáu fod yn rhan annatod o'r broses ddylunio gychwynol hefyd ac ni ddylai fod yn ôllystyriaeth. Dylai waliau cerrig a pherthi presennol gael eu cadw a'u hadfer lle y bo'n bosibl a chael eu diogelu rhag gweithgarwch adeiladu. Fodd bynnag, ni fydd tirlunio ar ei ben ei hun yn gwneud datblygiad gwael yn dderbyniol.
- 8.52**
~~36.~~ Eto, fel gyda dyluniad pensaernïol, dylai'r mathau o blanhigion, coed a deunyddiau parhaol a ddefnyddir ar gyfer tirlunio adlewyrchu'r hyn sydd yn y cyffiniau uniongyrchol. Lle y bo'n bosibl, mae'n well dewis rhywogaethau brodorol o darddiad lleol ac osgoi planhigion mwy egsotig neu ddieithr. Dylid osgoi plannu coed leylandii neu gonifferau eraill sy'n tyfu'n gyflym.
- 8.53**
~~37.~~ Mae'r dull o amgáu llain yn aml yn gallu ychwanegu at unigrywiaeth leol neu dynnu oddi arni. Bydd mynedfeydd crand â phwyntiau mynediad helaeth ar gyfer cerbydau'n adlewyrchu dull dylunio maestrefol neu fwy "uwchraddol" y dylid ei osgoi. Nid yw ffensys bordiau clos pren na waliau brics helaeth yn ddeunyddiau priodol ar gyfer amgáu mewn ardaloedd mwy gwledig; mae perthi neu gerrig naturiol yn fwy derbyniol. Yn yr un modd, ni roddir anogaeth i ddefnyddio deunyddiau tirlunio caled megis briciau neu balmentydd ar gyfer ffyrdd mynediad a byddant yn amharu ar ddraenio naturiol. Os cynigir goleuadau allanol newydd dylid ystyried hyn fel rhan o gynllun tirlunio cyffredinol a chyfyngu i'r eithaf arnynt i warchod awyr dywyll yr AHNE ac osgoi llygredd golau. Bydd goleuadau gormodol yn creu llacharedd a thresmasiad golau y tu allan i'r safle a fydd yn effeithio ar yr ymdeimlad o lonyddwch, **bywyd gwyllt ac ansawdd bywyd**. Mae'n bosibl darparu cysgodlenni a bafflau, rhoi goleuadau ar ongl tuag i lawr, lleihau'r allbwn golau (**dim mwy na 3500 lwmen**), cyflwyno amseryddion a nodi tymheredd lliw (llai na 3000 kelvin) i gymedroli effaith goleuadau dros ardal ehangach. **Dylai cynigion datblygu gynnwys manylion technegol digonol unrhyw oleuadau i alluogi cynnal asesiad.**
- 8.54**
~~38.~~ Ar y cyfan dylai datblygiadau geisio osgoi tirffurfiau mwy serth lle mae gwaith peirianegol mwy helaeth yn ofynnol. Mae maint yr aflonyddwch ar y dirwedd o dyrchu a llenwi, gwrthgloddiau a strwythurau cynnal yn cynyddu yn berthynol i serthrwydd dringfeydd. Mae hefyd yn anos adfer tir yr aflonyddwyd arno mewn modd llwyddiannus oherwydd priddoedd tenau ac onglau llethrau. Lle na ellir osgoi gwaith peirianegol, dylid rhoi ystyriaeth o'r dechrau i waredu unrhyw ddeunydd dros ben neu ailbroffilio ac adfer y safle i greu tirffurf naturiol.

8.55 Mae ystyried paled lliwiau amlycaf llystyfiant cyfagos yn gallu bod o gymorth i adnabod y dewis cywir o ddeunyddiau newydd a'r lliw cywir ar eu cyfer. Cyn dechrau ar brosiect, dylid ystyried y cwestiynau canlynol ynghylch tirlunio.

8.56 Cwestiwn o dirlunio ydyw

- A yw tirluno wedi cael ei ystyried o'r dechrau?
- A ellir lleoli adeilad o fewn darpariaeth sgrinio naturiol bresennol?
- A yw planhigion a deunyddiau'n gydnaws â'r ardal arfaethedig gan osgoi tirlunio caled?
- A yw'r dull amgáu'n briodol ac yn peidio â chyflwyno elfennau trefol megis mynedfeydd crand?
- A yw'r cynllun goleuo wedi'i ddylunio'n briodol i osgoi golau gormodol a thresmasiad golau y tu allan i'r safle?
- A fydd y mesurau tirlunio'n cyfrannu at harddwch naturiol yr AHNE?
- A yw nodweddion presennol ar y dirwedd yn cael eu cadw a'u hadfer?

Atodiad 1 Map yn dangos maint ardaloedd awdurdodau lleol o fewn yr AHNE a gwybodaeth gysylltu



Manylion cysylltu ar gyfer Awdurdodau Cynllunio a'r
Ardal o Harddwch Naturiol Eithriadol Bryniau Clwyd a Dyffryn Dyfrdwy

Cyngor Sir Ddinbych

Rheoli Datblygu
Blwch S.P. 62
Rhuthun
LL15 9AZ

E-bost – cynllunio@sirddinbych.gov.uk
Ffôn – 01824 706727

Gwefan: <https://www.denbighshire.gov.uk/cy/preswylwr/rheoliadau-cynllunio-ac-adeiladu/cynllunio/cynllunio.aspx>

Cyngor Sir y Fflint

Neuadd y Sir
Yr Wyddgrug
Sir y Fflint
CH7 6NF

E-bost – planningdc@flintshire.gov.uk
Ffôn – 01352 703234

Gwefan: <http://www.sirfflint.gov.uk/cy/Resident/Planning/Home.aspx>

Cyngor Bwrdeistref Sirol Wrexham

Yr Amgylchedd a Chynllunio
16 Stryd yr Arglwydd
Wrexham
LL11 1LG

E-bost – planning@wrexham.gov.uk
Ffôn – 01978 298994

Gwefan: http://www.wrexham.gov.uk/welsh/planning_portal_w/index.htm

AHNE Bryniau Clwyd a Dyffryn Dyfrdwy

Parc Gwledig Loggerheads
Ger yr Wyddgrug
Sir Ddinbych
CH7 5LH

E-bost – clwydianrangeaonb@denbighshire.gov.uk
Ffôn – 01824 712757

Gwefan: <http://www.clwydianrangeanddeevalleyaonb.org.uk/cynlluniau-a-strategaethau/>

Atodiad 2 Prif bolisiau cynllunio'r awdurdodau cynllunio sy'n berthnasol i'r AHNE

Detholiadau o Gynllun Datblygu Lleol Sir Ddinbych 2006 - 2021

Polisi VOE 2 – Ardaloedd o Harddwch Naturiol Eithriadol ac Ardal o Harddwch Eithriadol

Wrth benderfynu ar gynigion datblygu o fewn neu'n effeithio'r Ardal o Harddwch Naturiol Eithriadol a'r Ardal o Harddwch Eithriadol, ni chaniateir datblygiad a fyddai'n achosi niwed annerbyniol i gymeriad a golwg y dirwedd a'r rhesymau dros y dynodiad.

Polisi VOE 3 – Safle Treftadaeth y Byd Traphont Ddŵr a Chamlas Pontcysyllte

Ni chaniateir datblygiadau a allai niweidio lleoliad Safle Treftadaeth y Byd Traphont Ddŵr a Chamlas Pontcysyllte a Gwerth Cyffredinol Eithriadol y safle. Ystyrir bod y canlynol yn ystyriaethau perthnasol allweddol:

- i. dilysrwydd a chyfanrwydd y nodeddion sy'n cyfrannu tuag at Werth Cyffredinol Eithriadol Safle Treftadaeth y Byd gan gynnwys golygfeydd, a nodweddion o bwysigrwydd diwylliannol, artistig, hanesyddol, cymdeithasol ac amgylchedd naturiol.
- ii. Lleoliad Safle Treftadaeth y Byd a nodweddion sy'n bwysig i Werth Cyffredinol Eithriadol y safle sy'n bresennol o fewn y Parth Clustogi. Lle mae angen a ddangoswyd am gyfleusterau ymwelwyr amhreswyl angenrheidiol ar gyfer Safle Treftadaeth y Byd na ellir eu darparu o fewn cyfyngiadau'r anheddiad, caniateir eu lleoli y tu allan i gyfyngiadau'r anheddiad lle nad oes effaith andwyol ar y Gwerth Cyffredinol Eithriadol.

Lle mae angen a ddangoswyd am gyfleusterau ymwelwyr amhreswyl angenrheidiol ar gyfer Safle Treftadaeth y Byd na ellir eu darparu o fewn cyfyngiadau'r anheddiad, caniateir eu lleoli y tu allan i gyfyngiadau'r anheddiad lle nad oes effaith andwyol ar y Gwerth Cyffredinol Eithriadol.

Detholiad o Gynllun Datblygu Unedol Sir y Fflint 2000 - 2015

Polisi L2 – Ardal o Harddwch Naturiol Eithriadol

Dim ond dan yr amodau canlynol y caniateir datblygiad mewn Ardal o Harddwch Naturiol Eithriadol (AHNE) neu ddatblygiad sy'n effeithio arni:

- a. rhaid i'r datblygiad gynnal, a, lle bo hynny'n bosibl, wella harddwch naturiol, bywyd gwyllt ac etifeddiaeth ddiwylliannol yr AHNE, ynghyd â gwarchod ei llonyddwch naturiol; a
- b. bydd y datblygiad yn cael ei ddylunio i safon uchel gan ddefnyddio deunyddiau a phlanhigion traddodiadol.

Bydd datblygiadau mawr yn yr AHNE yn destun archwiliad trwyadl, ac ni fyddant yn cael eu caniatáu oni bai fod angen tra phwysig o safbwynt budd cenedlaethol a brofwyd ac nad oes safleoedd amgen ar gael.

(Mae Cyngor Sir y Fflint wrthi ar hyn o bryd yn paratoi Cynllun Datblygu Lleol a fydd yn cynnwys polisi newydd ar yr AHNE)

Detholiad o Gynllun Datblygu Unedol Wrecsam 1996 - 2011

Polisi EC5 – Ardaloedd o Dirlun Arbennig

Mewn ardaloedd o dirlun arbennig, rhoddir blaenoriaeth i warchod a gwella'r tirlun. Rheolir datblygiad, heblaw am fentrau amaethyddol, ffermydd bach sy'n seiliedig ar ffermio a mentrau gwledig eraill, a datblygiad gwaith hanfodol yn gaeth. Bydd gofyn i ddatblygiad gydymffurfio â safon uchel o gynllun a thirlunio a rhoddir sylw arbennig i leihau ei effaith weledol yn agos ac o bell.

(Mae Cyngor Bwrdeistref Sirol Wrecsam wrthi ar hyn o bryd yn paratoi Cynllun Datblygu Lleol a fydd yn cynnwys polisi newydd ar yr AHNE)

Draft

Atodiad 3 Crynodeb o'r prif wahaniaethau mewn Hawliau Datblygu a Ganiateir yn yr AHNE, Safle Treftadaeth y Byd ac Ardaloedd Cadwraeth

1. **Estyniadau i dai** – mae caniatâd yn ofynnol os yw'n uwch na dau lawr, ar ochr yr annedd ac yn ymestyn fwy na 3m o'r ochr, neu lai nag 1m yn ôl o brif olygwedd yr anheddiad.
2. **Cladin ar waliau allanol annedd** – mae caniatâd yn ofynnol, gan gynnwys inswleiddio allanol.
3. **Gwneud toeau anheddau'n fwy neu ychwanegu atynt** – mae caniatâd yn ofynnol.
4. **Tai allan domestig eraill neu strwythurau o fewn libart annedd** – mae caniatâd yn ofynnol os yw wedi'i leoli wrth ochr yr annedd, neu os yw cyfanswm arwynebedd tir a orchuddir gan adeiladau neu strwythurau (heb gynnwys arwynebedd yr annedd) sydd wedi'u lleoli fwy nag 20m o'r annedd yn fwy na 10 metr sgwâr.
5. **Erial microdon ar annedd neu o fewn ei libart** – mae caniatâd yn ofynnol os yw'n wynebu priffordd ac yn weladwy o'r briffordd, neu os yw ar adeilad sydd dros 15m o uchder.
6. **Offer microgynhychu domestig** – mae caniatâd yn ofynnol ar gyfer offer ffotofoltaidd solar/thermol ar adeiladau domestig neu fel gosodiadau ar eu pennau eu hunain, neu ffliwiau gwresogi biomas yn Safle Treftadaeth y Byd neu mewn Ardal Gadwraeth os yw'n weladwy o briffordd (Sylwer: nid yw hyn yn berthnasol mewn mannau eraill yn yr AHNE).
7. **Estyniadau i adeiladau diwydiannol neu warysau** – mae caniatâd yn ofynnol os yw arwynebedd y llawr yn cael ei gynyddu fwy na 10% neu 500 metr sgwâr, neu os yw wedi'i adeiladu o ddeunyddiau nad yw eu hedrychiad allanol yn debyg i'r deunyddiau presennol. Mae caniatâd yn ofynnol ar gyfer storffeydd sbwriel a beiciau cysylltiedig hefyd.
8. **Estyniadau i adeiladau diwydiannol neu warysau** – mae caniatâd yn ofynnol os yw arwynebedd y llawr yn cael ei gynyddu fwy na 10% neu 500 metr sgwâr, neu os yw wedi'i adeiladu o ddeunyddiau nad yw eu hedrychiad allanol yn debyg i'r deunyddiau presennol. Mae caniatâd yn ofynnol ar gyfer storffeydd sbwriel a beiciau cysylltiedig hefyd.
9. **Estyniadau i adeiladau sefydliadau addysgol neu ysbytai** – mae caniatâd yn ofynnol os ydynt wedi'u hadeiladu o ddeunyddiau nad yw eu hedrychiad allanol yn debyg i'r deunyddiau presennol. Mae caniatâd yn ofynnol ar gyfer storffeydd sbwriel a beiciau cysylltiedig hefyd.
10. **Estyniadau i swyddfeydd a storffeydd sbwriel a beiciau cysylltiedig** – mae caniatâd yn ofynnol.
11. **Estyniadau i siopau neu sefydliadau gwasanaethau a storffeydd sbwriel, beiciau neu droliâu cysylltiedig** – mae caniatâd yn ofynnol.
12. **Archwilio am fwynau dros dro** – mae caniatâd yn ofynnol.
13. **Mae'n ofynnol i ymgymeriadau trydan gael caniatâd ar gyfer estyniadau/addasiadau i adeiladau sy'n mynd y tu hwnt i 10% o'r cynnwys ciwbaid neu arwynebedd o 500 metr sgwâr.**
14. **Mastiau telathrebu** – mae caniatâd yn ofynnol.

Ffynonellau: Gorchymyn Cynllunio Gwlad a Thref (Datblygu Cyffredinol a Ganiateir) 1995 fel y'i diwygiwyd gan Orchmynion Cynllunio Gwlad a Thref (Datblygu Cyffredinol a Ganiateir) (Diwygio) (Cymru) 2009, 2012, 2013, 2014 a 2014 (Rhif 2)

Sylwer: Crynodeb yw hwn o'r prif wahaniaethau mewn hawliau datblygu a ganiateir. Cyfeirier at y dogfennau gwreiddiol i benderfynu a yw'n ofynnol cael caniatâd.

Draft